



CITTÀ DI SESTO SAN GIOVANNI

MEDAGLIA D'ORO AL VALOR MILITARE

Settore Organizzazione, pianificazione strategica e risorse umane

SCHEDA DESCRITTIVA DEL PROFILO PROFESSIONALE DI DIRETTORE DELL'AREA STRUTTURALE

Il contesto organizzativo

Il Comune di Sesto San Giovanni conta oltre 80 mila abitanti su un territorio che ha una superficie di 11.700.000 mq.

L'amministrazione comunale si avvale di circa 650 dipendenti in ruolo a tempo indeterminato (alla data del 31/12/2017), per la gestione diretta dei servizi ed il controllo delle funzioni affidate all'esterno.

Il dimensionamento organico quali-quantitativo è stato strutturato prevedendo un forte apporto delle funzioni manageriali, specialistiche e di ruoli impiegatizi dedicati a processi diversificati e rivolti all'utenza.

La nuova macrostruttura comprende 3 aree, definite Strutture complesse, che sono le strutture di massimo livello e dimensione che rispondono direttamente agli Organi di Governo dell'Ente ed hanno il compito di assicurare unitarietà all'attività programmatica, organizzativa ed operativa del Comune.

Nell'**Area Strutturale** confluiscono: il Settore Organizzazione, pianificazione strategica e risorse umane, il Settore Economico finanziario e tributario ed il Settore Socio educativo. Infine vi fanno parte anche il Servizio Demografico e ausiliario e il Servizio ICT.

Nell'**Area dei Servizi ai cittadini e della comunicazione** confluiscono: il Settore Cultura e sport, il Settore Pari opportunità, politiche giovanili, associazionismo, partecipazione democratica ed il Servizio Comunicazione.

Nell'**Area Pianificazione, attuazione e gestione del territorio - Ambiente** confluiscono tutte le attività di carattere essenzialmente tecnico attinenti alle materie di progettazione e manutenzione, nello specifico: il Settore Territorio e lavori pubblici, il Settore Ambiente, il Settore manutenzioni e valorizzazione stabili - strade, il Settore Demanio e patrimonio, il Settore Attività produttive e servizi cimiteriali ed infine il Settore Gestione digitale del territorio e marketing urbano.

Vi sono inoltre, un'area autonoma di Sicurezza e protezione civile, un Servizio autonomo di Uffici Staff del Sindaco e della Giunta comunale-Ufficio di Gabinetto, il Servizio Affari Istituzionali e il Servizio autonomo Avvocatura.

Oltre ai Direttori di Area, ai Dirigenti di Settore ed alle Alte Specializzazioni (AS), nell'Ente operano figure con responsabilità gestionali (Posizioni Organizzative - PO) coadiuvate da figure con competenze altamente specifiche e qualificate (Alte Professionalità - AP) che operano all'interno dei diversi settori - servizi o in modo trasversale ad essi.

Le figure dirigenziali dell'Ente sono 10, di cui 3 Direttori di Area (struttura complessa); le Alte Specializzazioni sono 8, la direzione intermedia prevede complessivamente 39 Posizioni Organizzative e Alte professionalità. Il coordinamento avviene attraverso il Segretario generale che presidia anche la Conferenza delle Posizioni Organizzative e delle Alte Professionalità ed il Comitato dei Direttori.

Ogni anno la Giunta Comunale assegna gli obiettivi ai/alle Direttori/Direttrici formalizzandoli nel Piano Esecutivo di Gestione e nel Piano della Performance. Il/la Direttore/Direttrice dell'area Strutturale, nel suo ruolo strategico, formula proposte alla Giunta per l'adozione degli atti di indirizzo concernenti l'organizzazione generale degli uffici e l'adozione del piano triennale dei fabbisogni di personale di cui all'art.39 L.449/97 e il sistema di valutazione del personale in raccordo e a supporto dell'Organismo indipendente di valutazione. Anche per tali funzioni il/la Direttore/Direttrice dell'Area Strutturale risponde direttamente al Sindaco ed alla Giunta Comunale.

Con questo bando cerchiamo una persona alla quale conferire l'incarico di **Direttore dell'Area Strutturale**. Il profilo ideale prevede che essa sia portatrice di competenze elevate e specialistiche acquisite attraverso la maturazione di esperienze di lavoro, che richiedono una costante attività di aggiornamento sulla normativa e sulle tecniche utilizzate per la sua applicazione ed inoltre capacità di saper integrare discipline diverse.

Al/alla Direttore/direttrice dell'Area Strutturale possono essere affidati dal Sindaco il coordinamento e/o la diretta responsabilità di specifici progetti di valenza anche intersettoriale.

Struttura organizzativa dell'Area Strutturale

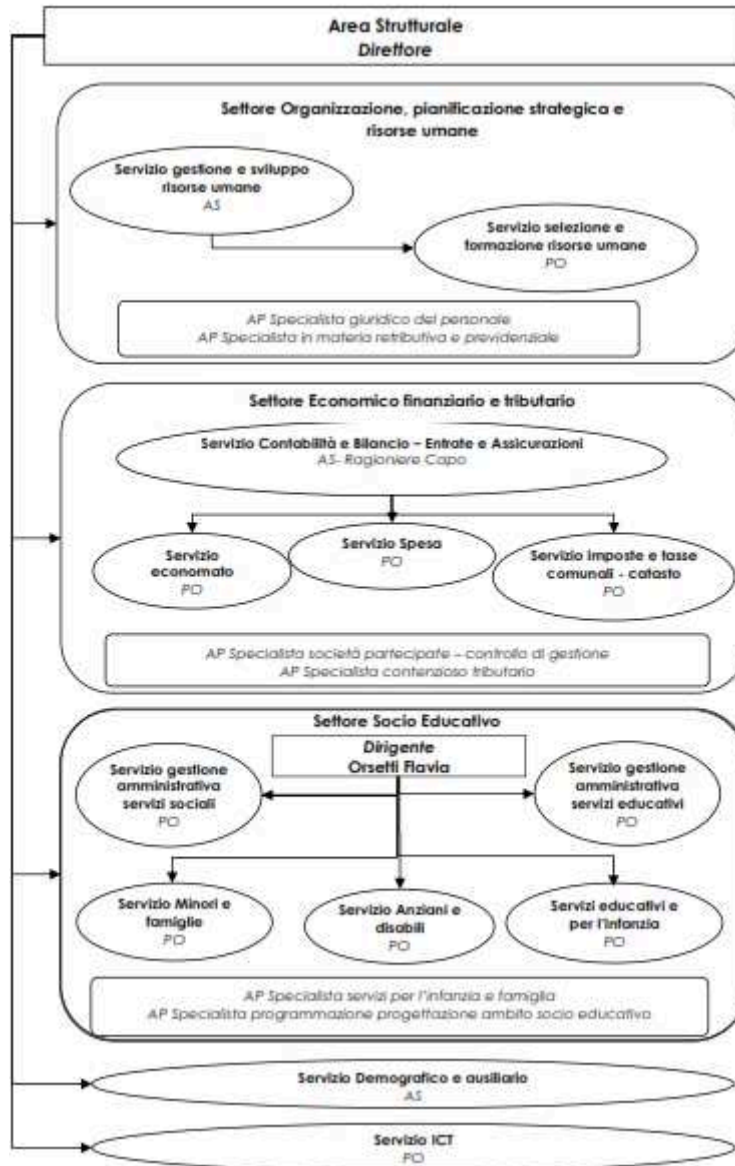
Le Aree organizzative (strutture complesse) sono le strutture di massimo livello e dimensione che rispondono direttamente agli Organi di Governo dell'Ente ed hanno il compito di assicurare unitarietà all'attività programmatica, organizzativa ed operativa dell'Ente stesso. Nell'ambito delle Aree trovano collocazione i Settori/Servizi.

Qui di seguito la macrostruttura dell'Area Strutturale che conta al suo interno circa 340 persone:



CITTÀ DI SESTO SAN GIOVANNI

MEDAGLIA D'ORO AL VALOR MILITARE



Il **Settore Organizzazione, pianificazione strategica e risorse umane** presidia i processi di programmazione, gestione e sviluppo delle risorse umane in coerenza con le funzioni di sviluppo organizzativo. Presidia il processo di programmazione e controllo e la definizione del piano strategico dell'Ente; cura le relazioni sindacali, sviluppa e gestisce la comunicazione interna.

Il **Settore Economico finanziario e tributario** presidia i processi di programmazione e gestione delle risorse economiche e finanziarie, di gestione amministrativa-contabile, di programmazione e controllo di gestione e gestione delle morosità. Presidia la gestione dei tributi locali dell'Ente e l'attuazione dei processi e progetti relativi alle funzioni catastali. Assicura i servizi permanenti di consulenza alla cittadinanza in ordine a tutti gli adempimenti.

Il **Settore Socio educativo** presidia, in un ambito di rete territoriale, i servizi di accoglienza, socio-assistenziali-educativi, di promozione sociale e di welfare comunitario, finalizzati a:

- prevenire, sostenere e recuperare persone, famiglie, gruppi e comunità in situazioni di bisogno e di disagio
- favorire la coesione, l'integrazione e la partecipazione sociale
- promuovere la formazione professionale e le politiche attive del lavoro avvalendosi dei soggetti a ciò deputati
- organizzare e curare i servizi all'infanzia, garantire il supporto al funzionamento delle istituzioni scolastiche e l'esercizio del diritto allo studio, anche attraverso l'erogazione diretta di servizi e contributi alle scuole, all'utenza ed alle famiglie.

Il **Servizio Demografico e ausiliario** gestisce e sviluppa i servizi demografici, di protocollo, di archivio, notifica ed accoglienza.

Il **Servizio ICT** garantisce il supporto tecnologico in termini di sistema, infrastrutturali, di TLC, di applicativi e integrazione dei sistemi informativi.

Funzioni e responsabilità del Direttore

Al Direttore competono funzioni di indirizzo, controllo e coordinamento dei settori/servizi nell'ambito delle attività di pianificazione e programmazione. Vigila sul buon andamento della gestione amministrativa, finanziaria e tecnica e sul miglior utilizzo delle risorse umane e finanziarie. Ha inoltre il compito di assicurare l'unitario obiettivo gestionale per la realizzazione dei fini comuni nel rispetto degli indirizzi dell'Amministrazione cui risponde del corretto ed efficace svolgimento delle proprie funzioni.

Il/la Direttore dell'Area Strutturale ha specifiche responsabilità e presidia i processi prioritariamente sulle tematiche attinenti le attività di organizzazione, pianificazione e controllo, l'amministrazione del personale, le attività di carattere economico-finanziario tributario, di carattere socio educativo, demografico e ausiliario ed infine di information technology. Inoltre, avendo responsabilità in merito all'organizzazione, potrebbe avere, su delega del Sindaco, il coordinamento di tutte le aree dell'Ente.

La valutazione delle prestazioni dei Direttori è effettuata sulla base del vigente Sistema di valutazione delle prestazioni.

Nello specifico le quattro funzioni dirigenziali sulle quali il/la candidato/a verrà selezionato/a si descrivono come segue:

- **Pianificazione e controllo**, volta a preparare l'organizzazione al futuro predisponendo il conseguente piano di azione e controllando che attività e processi dell'organizzazione si svolgano in accordo con le regole e gli obiettivi stabiliti.



CITTÀ DI SESTO SAN GIOVANNI

MEDAGLIA D'ORO AL VALOR MILITARE

Infatti, oltre alle funzioni di supporto decisionale agli amministratori ed al vertice della struttura operativa, ci si attende che il/la Direttore sappia sviluppare in azioni le strategie di indirizzo. In particolare, sono richieste competenze di **innovazione** nella ricerca di soluzioni il più possibile economiche ed efficaci, poiché i diversi servizi presidiati necessitano di apertura al cambiamento rispetto ad un nuovo contesto e fabbisogno che si è delineato. Inoltre le capacità di gestione delle risorse finanziarie e strumentali dovranno essere messe in relazione non solo alle attività da svolgere in economia, ma anche alle attività affidate all'esterno, attraverso diverse forme di gestione

- **Organizzazione**, volta a predisporre le risorse, comprese quelle umane e dell'organizzazione, con particolare riguardo all'analisi organizzativa. I bisogni della comunità locale sono sempre maggiori e questo richiede grande capacità di leggere il contesto esterno e l'organizzazione, sapere interpretare la filosofia aziendale ed i dati che essa fornisce attraverso le diverse direzioni di Settore e Servizi. Questi aspetti sono fondamentali per ricercare l'efficacia dei processi ed offrire la propria consulenza all'organizzazione, individuando piani di supporto al cambiamento.
- **Guida**, volta ad assicurare il funzionamento delle azioni e dei processi dell'organizzazione, con opportuna **delega** di alcune funzioni
- **Coordinamento**, volto ad assicurare l'allineamento e l'armonizzazione degli apporti delle varie componenti dell'organizzazione

Le Competenze

Le competenze distintive del Direttore che cerchiamo, sono:

Competenze manageriali

Da possedere come dote consolidata per l'assunzione del ruolo.

Pianificazione, organizzazione e controllo: sviluppo in azioni delle strategie di indirizzo, supporto decisionale agli amministratori ed al vertice della struttura operativa, **innovazione** nella ricerca di sistemi e criteri il più possibile economici ed efficaci, rispetto ad un nuovo contesto di comunità locale altamente complesso e con bisogni sempre maggiori. Questo richiede grande apertura al cambiamento, capacità di leggere il contesto esterno e l'organizzazione. Sono tutti aspetti fondamentali per saper ottimizzare i processi ed individuare piani di supporto al cambiamento.

Orientamento al risultato: attivazione delle competenze gestionali adattate al contesto organizzativo per realizzare i compiti assegnati nei tempi previsti.

Orientamento al servizio ed al cliente: espresso in capacità di promuovere la progettazione e riprogettazione dei servizi affidati, personalizzandoli e rendendo l'offerta sempre più rispondente alle attese ed ai bisogni dei diversi segmenti di utenza. Questo anche attraverso un uso integrato dei dati della customer satisfaction per produrre innovazione.

Capacità di comunicazione e negoziazione: attivazione di tutte le competenze relazionali e comunicative poiché in costante interazione con soggetti altamente qualificati sia interni che esterni. Il/la Direttore è facilitatore della comunicazione ed è capace, attraverso la negoziazione, di gestire un sistema complesso di relazioni: collaboratori, azienda, istituzioni e comunità locale.

Influenza e leadership: espressa nel gruppo dei Dirigenti attraverso la capacità di lavorare insieme e gestire le forti interdipendenze intersettoriali che condizionano il raggiungimento degli obiettivi del Settore e dell'Ente. Il/la Direttore è elemento di integrazione, guida e riferimento per le relazioni interne ed esterne. La competenza si applica, inoltre, alla gestione delle persone assegnate, in un'ottica di valorizzazione e sviluppo delle capacità individuali, orientandole al risultato, anche attraverso la tutela del sistema di valutazione delle prestazioni.

Flessibilità: intesa come capacità di rispondere positivamente in situazioni di variabilità, incertezza e turbolenza, attraverso comportamenti di adattamento, per la gestione del proprio tempo di lavoro e di quello dei collaboratori. In particolare, la competenza sarà espressa anche in un'efficace gestione della delega.

Competenze specialistiche

Da possedere come prerequisito per quanto riguarda, in generale, le caratteristiche distintive del ruolo manageriale, meglio se contestualizzate nell'ambito della Pubblica Amministrazione o degli abituali fornitori di servizi alla Pubblica Amministrazione.

Conoscenze:

- conoscenze tecnico-specialistiche attinenti l'area di riferimento
- conoscenza della lingua inglese
- utilizzo dei programmi informatici